

CONSILIUL LOCAL SECTOR 6



Oamenii sunt grija noastră!

Asistența socială 6

IANUARIE 2012

ANUL IV, NUMARUL 39

**Proiecte sociale dedicate
cetățenilor din sectorul 6**

Centrul Comunitar "Generații"

Corul "Nostalgia" - Tabără la Bran

1 an, 1 secol - promisiune și speranță!"

www.asistentasociala6.ro

„Sportul cu manusi este cel mai puternic antrenament pentru capacitatea de rezistență, este transformarea corpului neînarmat în arma”
Egon Erwin Kisch

« CONFESIUNILE UNUI FOST BOXER »

S.L. – 70 de ani

După armată însă au apărut durerile de cap foarte puternice, căci boxul își cere plata. Complicațiile medicale, adesea întâlnite la sportivii de performanță, l-au împiedicat pe dl Selea să-și continue cariera care începuse atât de promițător.

Și acum simt în vocea sa regretul că nu a putut boxa pe marile ringuri sau că nu a atacat adversari de prestigiu.

« Ringul este ca o scenă de dans. În box, dacă nu dansezi, n-ai cum să prinzi adversarul »

Ce a lăsat în dl Selea această experiență a boxului? Faptul că și acum, după mai bine de 50 de ani, păstrează o reacție corporală rapidă, își pregătește imediat corpul de balansul atac-apărare atunci când simte că situația îi scapă de sub control. Din păcate, această reacție rapidă, înscrisă în corpul său, poate fi adesea confundată cu un stil nervos și poate chiar violent.

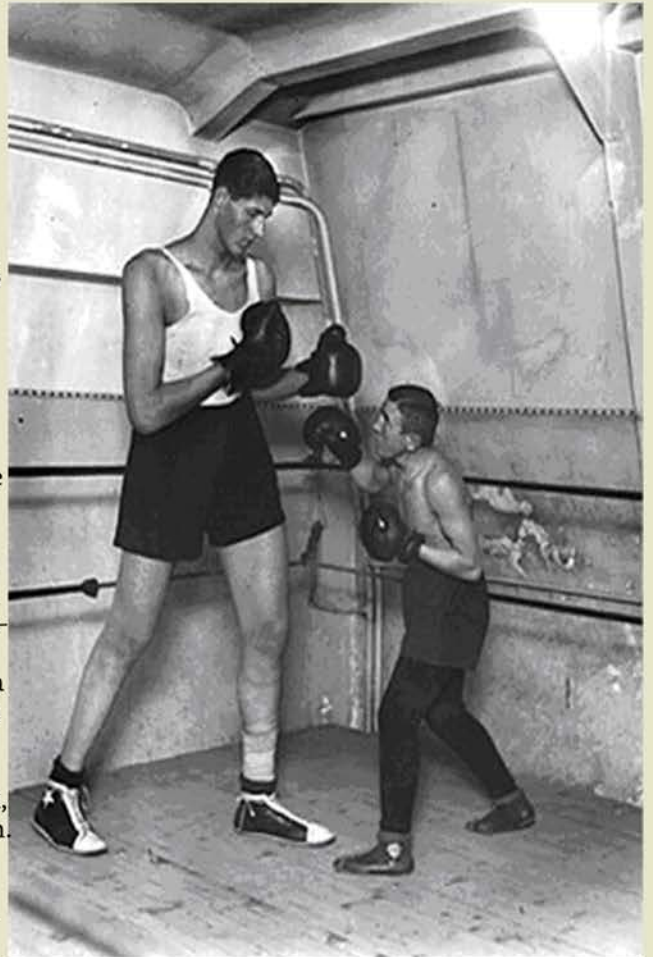
Este fericit să-i vadă pe tinerii boxeri de azi. Comentează și analizează stilul fiecăruia: « Doroftei nu are joc de picioare, se repede la adversar ca un buldozer, nu-i stă nimeni și nimic în cale. Pe când Bute e mai elegant, mai tactic, Imi place de Bute, dar mie îmi plac boxerii mai activi. El studiază, nu se aruncă așa înainte. Mie îmi place să se danseze mai mult. El caută să dea o lovitură bună, nu să joace. Că trebuie să fie și spectacol, să țină mai multe reprize un meci, ca să atragi și publicul. Să nu fie ca bătaia pe stradă, îi dai una și l-ai pus jos, trebuie să fie spectacol.»

Îi place să vorbească despre fiecare, dar preferatul lui rămâne Gogea Mitu: « Era un uriaș de 2.42 m. Din păcate, a murit prea tânăr, lumea zice ca a fost omorât » Este cel mai înalt român cunoscut vreodată, căci Ghiță Mureșan este mai « scund » cu 10 cm, având doar 2,31 m. Legenda spune că Gogea Mitu consuma la o masă obișnuită 25 de ouă, o pâine uriașă, un pui fript, doi litri de lapte și jumătate de litru de vin. Pentru confecționarea unui costum, erau necesari aproape opt metri de stofă, iar încălțăminte și-o făcea numai la comandă. Interesant este și faptul că expresia “gogeamite”, cu care sunt catalogate persoanele foarte înalte, își are originile în numele lui de scenă. A murit la vârsta de numai 22 de ani, oficial din cauza unei tuberculoze, dar rudele sale au contestat această variantă, acesta susținând că Gogea Mitu ar fi fost otrăvit, însă nici până în ziua de azi nu se știe adevărul.

Finalul poveștii noastre are o undă de tristețe: “Totuși eu nu-l recomand copiilor, că orice lovitură în corp, îl poate distruge! Mai sunt și ale sporturii, că dacă ăsta te prinde, nu te mai lasă”. Așa că și-a îndepărtat copiii către sport, dar nu către box. Unul din cei 4 băieți a făcut lupte greco-romane, obținând o medalie de bronz la cadeți, de care este foarte mândru.

Ne despărțim cu zâmbet plin de amintiri frumoase. « Dacă închid ochii, mă văd și acum, acolo, pe ring și parcă-mi joacă picioarele și-mi strâng pumnii rapid »

Sub acest generic continuă seria întâlnirilor literare ale Danielei Dumitrescu, psiholog în cadrul Complexului de Servicii “Sfântul Nectarie”, cu beneficiari care trăiesc în acest complex, oameni pe care viața i-a adus în apropierea noastră.



1 an, 1 secol - promisiune si speranta!"

Parafrazând un dicton cu iz francez, aș spune că “la promesse oblige”, mai ales atunci când promisiunea este făcută la o vârstă seculară. Dna Mazilu, beneficiară a C.S.S. “Floare Roșie” ne-a promis în februarie trecut, pe când rotunjeam aniversările cu o cifră de 100 de ani, că ea va trăi 104 ani. Ne-a amuzat ideea și am privit-o cu încredință, mustăcînd pe ici pe colo, însă dna Mazilu și-a urmat nestingherită calea și decizia, iar astăzi 3 februarie 2012 împlinește senin nici mai mult nici mai puțin de 101 ani!

Tabieturile doamnei sunt aceleași: mănâncă pe șervețel, ordonat și încet, și niciodată nearanjată. Masa este momentul principal al zilei, pe care l-a respectat și-l respectă cu sfințenie de mai bine de un secol. Dna Mazilu este un exemplu de urmat și ori de câte ori o văd mă gândesc: oare noi, cât de mult ne-am promis că vom trăi?

La mulți ani stimată și frumoasă doamnă! Florile, felicitările și tortul le meritați din plin!



Corul "Nostalgia"- Tabără la Bran

Pentru că primele zile ale vacanței de iarnă au însemnat, pentru copiii Corului Nostalgia, o perioadă de activitate intensă, în care au susținut multe spectacole, unele în beneficiul unor categorii defavorizate, Direcția Generală de Asistență Socială și Protecția Copilului Sector 6, cu sprijinul primarului sectorului 6, Cristian Constantin Poteraș, le-a oferit micilor artiști o frumoasă vacanță la începutul lunii ianuarie. Rândurile ce urmează aparțin Renatei, unul din membrii corului, care a încredințat hârtiei gândurile și sentimentele ce au însoțit-o pe parcursul acestui sejur.

La începutul anului, noi, copii Corului Nostalgia, am avut deosebita ocazie de a petrece 7 zile de vacanță la Bran. Dimineata devreme am plecat din București, cu speranța că în curând vom avea ocazia să vedem, pentru prima dată în această iarnă mult așteptata zăpadă.

Pe drum am făcut popas la Sinaia unde am vizitat Peleşul, cel mai modern castel din Europa, care a fost de fapt reședința de vară a regilor României. Abia intrați în castel am ramas impresionați de camerele mari și spațioase decorate cu tablouri, sculpturi rare, arme și instrumente muzicale de o mare vechime. Am rămas cu impresia că acest castel este ceva unic în România. La iesire am avut parte de o priveliște minunată, deasupra copacilor albi se aflau munții înalți, acoperiți de zăpadă, iar razele soarelui loveau muntele cu putere.

Dupa o vreme am ajuns la Bran și ne-am întristat deoarece zăpada nu ajunsese până aici. Am fost cazați la Club Vila Bran, un complex cu mai multe vile și locuri de joacă, piscine și multe altele. Seara a început ușor să ningă. Ne lipisem cu toții de geamuri, privind fascinați cum ninsoarea acoperea întregul oraș și misteriosul castel Bran. Acoperea totul ca un covor alb și magnific.

Urmatoarele zile au fost pline de evenimente și de distracție. Am făcut cunostință cu personalul, am fost la dereluș și am profitat la maxim de zăpada. Acel complex avea un imn și un dans pe care noi îl fredonam și îl dansam non-stop împreună cu mascotele clubului. Una din atracțiile complexului a fost tiroliana. Cei mai curajoși dintre noi au avut ocazia de a gusta o portie serioasă de adrenalină.

În ultimele zile ale sejurului am vizitat unele zone ale Transilvaniei. Cetatea Râșnov este una dintre cele mai vechi și mai bine păstrate cetăți din Transilvania. Ea a fost construită de țărani din acea zonă cu scop de apărare împotriva tătarilor. Am vizitat și orașul Brașov. Plimbându-ne pe una din străzile principale ale Brașovului am întâlnit strada Sforii, care deține recordul pentru cea mai îngustă stradă. Am mai vizitat Biserica Sfântul Nicolae, o biserică mare, veche, dar totuși bine păstrată. În curtea bisericii se află prima școală romanească. Cu acest prilej am văzut cum învățau elevii acum cateva secole. Pe atunci copiii scriau pe o tăbliță și nu pe caiet. Am mai văzut și cum se tipăreau cărțile pe acea vreme. Cel care le tipărea trebuia să aibă o mașină specială din lemn și să sculpeze pe o plăcuță din lemn literele întoarse în oglindă. Văzusem și primele manuale, dar și niște documente și piese compuse de Ciprian Porumbescu, care a fost profesor de muzică în acea școală. Acolo a studiat și celebrul autor roman Antonn Pann. După toate acestea, ne-am îndreptat în Piața Sfatului pentru câteva poze la bradul cel mare din centrul pieței.

În penultima zi de tabără am vizitat faimosul și misteriosul castel Bran, supranumit și castelul lui Dracula.

Nici nu am sesizat cum sejurul a luat sfârșit. Cu amintiri frumoase și plini de bună dispoziție am plecat spre casă, cu gândul la cei dragi, care ne așteptau.



Oamenii sunt grija noastră!

Proiecte sociale dedicate cetățenilor din sectorul 6

Proiectele DGASPC Sector 6 inițiate în anii trecuți au vizat diversificarea serviciilor noastre și adaptarea lor la nevoile reale ale comunității. Am derulat astfel o serie de proiecte menite să le asigure tuturor accesul la servicii de calitate în conformitate cu nevoile identificate: programul Cabinete socio-medice, în cadrul cărora se acordă consultații și tratamente gratuite sau parțial subvenționate, în domeniul stomatologic și oftalmologic, pentru persoanele cu venituri modeste; un alt program a dus la deschiderea a două centre sociale multifuncționale, cu program de zi, pentru copiii de vârstă preșcolară. Am mai reușit să dăm în folosință un complex de servicii pentru persoane vârstnice, în cadrul căruia bătrânii rezidenți sau din comunitate beneficiază de găzduire, tratamente medicale și activități de socializare și recreere.

La începutul unui nou an prezentăm cititorilor programele și serviciile care, prin finanțare de la bugetul local, vor veni în întâmpinarea nevoilor cu care se confruntă categoriile defavorizate din sectorul 6:

Persoane vârstnice

- cantină socială pentru 30 de persoane
În parteneriat cu Asociația Umanitară „EquiLibre”
- pachete cu alimente la domiciliu pentru 370 de persoane; pachete cu produse de curățenie la domiciliu pentru 50 de persoane; servicii de îngrijiri la domiciliu pentru 55 de persoane
În parteneriat cu Asociația Umanitară „EquiLibre”
- servicii care asigură accesul la îngrijire a persoanelor dependente, prin acordarea de servicii medico-sociale asigurate de medici, asistenți medicali și kinezoterapeuți cu experiență în domeniul îngrijirii la domiciliu. (50 de beneficiari lunar
În parteneriat cu Fundația „Crucea Alb – Galbenă”

Persoane adulte aflate în risc de marginalizare socială:

- cantină socială pentru un total de 510 de persoane marginalizate/lună;
-clubul șomerilor; consiliere juridică gratuită -
În parteneriat cu - Asociația “Sf. Arhidiacon Ștefan” și Centrul Creștin București
- acordarea de asistență medicală de specialitate pentru persoane aflate în dificultate, care necesită măsuri de protecție socială în Centrul medico-social profesional, având două componente, respectiv un cabinet stomatologic și un cabinet oftalmologic, la nivelul comunității sectorului 6 (5130 beneficiari anual)
În parteneriat cu Asociația AHAVA

Protecția copilului lipsit de îngrijire familială

- servicii de asistență medicală și îngrijiri, suport emoțional sau consiliere psihologică, recuperare și reabilitare, sprijin școlar, socializare și petrecere a timpului liber, reintegrare familială și comunitară, în cadrul Centrului rezidențial “Sf. Marcellin Champagnat” (32 de beneficiari lunar).
În parteneriat cu Asociația Fraților Mariști ai Școlilor din România
- asigurarea accesului a 36 de copii la găzduire, îngrijire, educație și pregătire în vederea reintegrării sau integrării familiale și socio-profesionale; servicii recreative, servirea mesei și efectuarea temelor în cadrul centrului de zi pentru 25 de copii lunar
În parteneriat cu Fundația Filantropică „Metropolis”

Servicii de sprijin familial și de prevenire a separării copilului de familie

- program de prevenire a abandonului școlar, marginalizării și delincvenței juvenile pentru un număr de 40 de copii ; consiliere socio-psihologică; consiliere parentală;
În parteneriat cu Fundația „Principesa Margareta a României”
- servicii pentru mamele gravide: consiliere psihologică și suport emoțional; educare și socializare; identificarea nevoilor individuale, familiale și de grup; reintegrare familială și comunitară și recuperare; asistență medicală și îngrijire
În parteneriat cu Asociația „Familie Sănătoasă”
- grădiniță cu caracter social la nivelul comunității locale și susținerea familiilor defavorizate din Sectorul 6 prin acordarea unui ajutor în ceea ce privește integrarea preșcolară a copiilor din aceste familii în scopul prevenirii abandonului timpuriu al școlii (120 de beneficiari anual)
În parteneriat cu Asociația AHAVA
- Proiectul „Centrul Social Multifuncțional Sf. Andrei” -grădiniță cu caracter social în care se vor desfășura activități educaționale pentru 120 de copii cu vârsta cuprinsă între 3 și 6 ani
- Proiectul „Școala părinților” - reducerea semnificativă a situațiilor de impas pariental și a dificultăților aferente în cadrul relației părinte-copil, în special în cazul copiilor cu deviații comportamentale cauzate de traversarea perioadei de pubertate
- Proiectul „Tu alegi!” - proiect de prevenire a violenței în mediul școlar pentru 400 de beneficiari
- Proiectul „Tabere de dezvoltare personală” - oferirea de alternative de petrecere a timpului liber specific vacanței și prevenirea comportamentelor pre-delincvente și delincvente în rândul adolescenților (110 copii și tineri)
- „Modernizarea și extinderea Centrului Social Multifuncțional “Harap-Alb”; „Extindere, Reabilitare parțială, Modernizare, Recompartimentare și Echipare Centrul Social Multifuncțional Pinochio” - îmbunătățirea calității infrastructurii la nivelul Centrului Social Multifuncțional Pinochio și asigurarea îmbunătățirii serviciilor sociale oferite în mod echilibrat pe întreg teritoriul Sectorului 6 al capitalei pentru asigurarea unui acces egal al cetățenilor din sector la astfel de servicii.
- Proiectul „Liga tinerilor sportivi” - realizarea unui demers de integrare socială prin sport a copiilor cu comportament deviant sau cu risc de a dezvolta un asemenea comportament
- Proiectul „Lumea celor 64 de pătrate” - dezvoltarea aptitudinilor și activități de petrecere a timpului liber pentru copii și adolescenți; (30 de copii beneficiari)
- Proiectul „Expresie și mișcare” - proiect de dezvoltare personală prin artă teatrală și dans pentru 300 de copii cu vârste între 10 și 13 ani

Persoane adulte cu probleme medicale cronice/handicap

- servicii sociale cu specific medical, psihologic și material pentru persoanele bolnave de cancer în stadiul terminal, din comunitatea sectorului 6 (6 beneficiari lunar)
În parteneriat cu Fundația “Sf. Irina”
- ”Servicii integrate de dezvoltare profesională pentru adulții cu probleme de sănătate mintală”: promovarea incluziunii sociale și creșterea accesului pe piața liberă a muncii a adulților cu probleme de sănătate mintală prin oferirea de servicii specializate de consiliere, formare profesională și calificarea acestora în vederea ocupării (285 beneficiari)
În parteneriat cu Fundația Estuar
- „Dreptul la șanse egale” : dezvoltarea un serviciu comunitar complex de integrare a adulților cu probleme de sănătate mintală în comunitate, centrat pe nevoile acestora
În parteneriat cu Fundația Estuar
- „Orizont 2009”: Dezvoltarea unei întreprinderi sociale pilot formată din 7 ateliere protejate, destinate persoanelor cu dizabilități (60 de beneficiari)
- „Formarea unui atelier protejat în vederea integrării pe piața muncii a persoanelor cu dizabilități din regiunea București-Ilfov”: formare manageri economie socială și formare persoane cu dizabilități domeniul serigrafie și administrație IT. (110 beneficiari)

Copii cu handicap

- Proiectul „Șanse la integrare” - proiect pentru recuperarea și integrarea copiilor cu autism sau cerințe educative speciale în învățământul de masă (circa 70 beneficiari)

Minorități

- „Întreprindere socială pentru valorificarea competențelor și pentru reinsertia socială a persoanelor de etnie rromă din regiunea București-Ilfov”. Grup țintă: 110 persoane

Oamenii sunt grija noastră!

Centrul Comunitar "Generații"

Dragi cititori,

Cu prilejul acestui număr, care marchează intrarea într-un nou an a publicației Asistență Socială 6, inaugurăm o rubrică pe care am numit-o "Pagina partenerilor noștri" și pe care o dedicăm activității organizațiilor non-guvernamentale cu care Direcția Generală de Asistență Socială și Protecția Copilului Sector 6 a dezvoltat, de-a lungul timpului, o serie de proiecte dedicate cetățenilor, în beneficiul unei comunități puternice. Oferim acest spațiu colaboratorilor noștri ca un semn de mulțumire și considerație dar și pentru a le da ocazia să se prezinte și să se adreseze direct dumneavoastră, să se implice activ și să vă implice în activitățile sociale la nivelul sectorului nostru.

Printre partenerii tradiționali, din mediul organizațiilor non-guvernamentale, ai Direcției Generale de Asistență Socială și Protecția Copilului Sector 6 se numără Fundația Principesa Margareta a României, împreună cu care oferim servicii sociale complexe unor categorii sociale defavorizate precum: copii proveniți din familii sărace, bătrâni cu venituri mici, tineri care părăsesc sistemul de protecție socială, șomeri.

Inaugurăm această rubrică cu prezentarea Centrului Comunitar Generații al Fundației Principesa Margareta a României ca un model de bună practică în domeniul relaționării și implicării intergeneraționale având în vedere faptul că 2012 este anul solidarității între generații.

2012 - Anul european al îmbătrânirii active și al solidarității între generații

Îmbătrânirea activă le permite vârstnicilor să joace în continuare un rol activ în societate, să ducă o viață cât mai sănătoasă și împlinită. În plus, într-o societate în care numărul persoanelor vârstnice este în creștere, contribuția lor este esențială pentru a menține solidaritatea dintre generații.

Cu o tradiție de peste 30 de ani în țările europene dar și în alte părți ale lumii, curentul îmbătrânirii active și al solidarității între generații a fost introdus și în România de către Fundația Principesa Margareta, odată cu deschiderea Centrului Comunitar Generații, primul centru autohton cu acest specific. El a fost înființat în parteneriat cu Colegiul Ucecom- Spiru Haret în octombrie 2007 și se situează în incinta acestuia.

Centrul oferă asistență socială și suport educațional într-o manieră inovativă, cu specific intergenerațional. În cadrul acestui program membrii comunității, voluntari de toate vârstele, sunt implicați activ în ameliorarea situației sociale a beneficiarilor.

Obiectivele programului sunt prevenirea abandonului școlar și a pericolului de a ajunge în stradă și integrarea socio- educațională pentru copii și tineri defavorizați, din sectorul 6.

Activitățile desfășurate sunt menite să stimuleze solidaritatea și interacțiunea între generații, precum și cooperarea și parteneriatul la nivel comunitar în vederea rezolvării unor probleme concrete.

Alături de echipa de specialitate o contribuție importantă o au și numeroșii voluntari de toate vârstele. Din această categorie fac parte și persoanele de vârstă a treia care au o motivație puternică și dorința de fi activi în continuare, împărtășind din cunoștințele acumulate de-a lungul vieții, profesional sau personal, în sprijinul celor dezavantajați.

Începând cu anul 2011, Centrul Comunitar Generații a primit sprijin financiar pentru activități de la bugetul local al Primăriei Sector 6, prin DGASPC Sector 6, fapt ce a dus la diversificarea serviciilor și la creșterea calității lor, și anume: suport educațional (meditații și sprijin în efectuarea temelor școlare, cursuri de limbi străine, etc), socializare și petrecerea timpului liber, consiliere socio-psihologică, educație parentală, consiliere juridică, suport alimentar și suport material, sprijin financiar.

Grupurile țintă cărora se adresează Centrul Comunitar Generații sunt:

- 40 de copii proveniți din familii aflate în dificultate și familiile acestora din sectorul 6 al capitalei (copii separați sau cu risc de separare de părinți, copii în prag de abandon școlar).
- 10 tineri proveniți din medii defavorizate (tineri care sunt în sistemul de protecție a copilului, tineri care părăsesc sistemul de protecție a copilului, tineri cu venituri financiare insuficiente).

Componentele Centrului Comunitar de Zi Generații:

Clubul Copiilor - are ca scop dezvoltarea și promovarea de activități specifice vârstei, nivelului de pregătire și interesului personal pentru a sprijini copii din medii sociale defavorizate să finalizeze învățământul școlar obligatoriu. Totodată este promovată și susținută comunicarea intergenerațională între aceștia și persoanele de diferite vârste.



Principalele tipuri de intervenție și sprijin sunt:

- identificarea și selecționarea copiilor, evaluarea potențialului educațional, elaborarea unor planuri de intervenție pentru ieșirea din criză și dezvoltare personală;
- activități educative speciale, meditații și supraveghere în rezolvarea și efectuarea temelor, pregătirea pentru examene, recuperarea unor lacune în pregătire;
- cursuri opționale de limba engleză, limbă franceză, italiană, germană, informatică;
- grupuri de sprijin și activități de grup (educație sexuală, prevenirea consumului de droguri, violența la școală, în familie);
- activități educaționale cultural-sportive și în aer liber (vizite muzee, călătorii, tabere, excursii, teatru,etc), organizarea de evenimente sociale cu implicarea voluntarilor, tinerilor și persoanelor vârstnice;
- activități pentru stimularea creativității (pictură, artă decorativă, teatru, dans, cor);
- suport alimentar;
- consiliere și educație parentală pentru părinții copiilor și cei ce solicită acest serviciu.

Privind spre viitor - prin această componentă este susținută integrarea socio-profesională a tinerilor care părăsesc sistemul de protecție a copilului, din medii defavorizate și în risc de abandon școlar. Sprijinul acordat tinerilor în cadrul acestui program constă în: consiliere psihologică, evaluarea potențialului educațional, elaborarea unor planuri de ieșire din criză și dezvoltare personală, începutul vieții independente în condiții decente; consiliere și orientare socio-profesională (sprijin în redactarea unui cv, discuții privind prezentarea la un interviu, posibile întrebări ale angajatorului, drepturile și obligațiile angajatului/angajatorului, sprijin în găsirea și menținerea unui loc de muncă); oferirea de burse școlare pentru 10 tineri anual pentru continuarea studiilor în învățământul profesional sau liceal; organizarea de activități cu caracter educativ, social, cultural, sportiv, recreative; grupuri de sprijin și activități de grup (educație sexuală, prevenirea consumului de droguri, violența la școală, în familie);

Coaforul Sperantei L'Oreal - creșterea calității vieții și a confortului psihologic prin oferirea de servicii profesionale de înfrumusețare a beneficiarilor Fundației Principesa Margareta a României, asigurate de elevii Colegiului Ucecom-Spiru Haret sub supravegherea profesionistilor L'Oreal Professionnel;

- tinerii care învață o meserie și se pregătesc la Colegiul Ucecom-Spiru Haret, execută lucrări de coafură, vopsit, manichiură și pedichiură pentru beneficiarii Centrului Comunitar Generații.

Abordarea intergenerațională și de implicare a comunității, în care regăsim și latura de îmbătrânire activă, constituie un avantaj în modul în care oferim servicii către beneficiarii noștri: schimb util de cunoștințe, solidaritate, crearea unor legături deosebite de empatie și respect reciproc, lucruri ce elimină stereotipurile și discriminarea în funcție de vârstă.

Sinergii - dezvoltarea de parteneriate sociale: stabilirea de parteneriat cu autoritățile locale, ONG-uri, școli, biserici, spitale și derularea de activități în parteneriat; organizarea de evenimente adresate întregii comunități pentru a crește vizibilitatea centrului în comunitate.



Oamenii sunt grija noastră!

Direcția Generală de Asistență Socială și Protecția Copilului Sector 6

Director General- **Marius Lacatus**

Direcția Economică

Director General Adjunct- **Gabriela Schmutzer**

Sediul central:

Adresa: Str. Crnisoara nr.38-40;
Telefon/Fax: 021/7457237; 02177456229
Web site: www.asistentasocial6.ro
E-mail: dgaspc6@yahoo.com
Stărie RATB: Gorjului, Linii:61,62,136,137,
236, 336

Stărie de Metrou - Gorjului

Direcția Protecție Socială

Director General Adjunct - **Alina Simion**

Adresa: Floare Rosie nr.7A, sector 6
Telefon/Fax:021/4103020
Stație RATB: Apusului 178, 336; Gorjului/ Valea
Lunga - Linii:61, 62, 136, 137, 236, 336
Stație de metrou - Gorjului

Direcția Protecția Copilului

Director General Adjunct: **Nicoale Gorunescu**

Adresa: Str. Drumul Sării nr.2, sector 6
Telefon/Fax:021/3176311;021/3176312
Stații RATB: Nabucului, 13 Septembrie;
Linii: 173, 139, 303, 306, 385, 96, 8, 47,48

Linia Verde: 0800.800.660
(apel gratuit)

Telefon de Urgență
0731.624.489

(apelabil non-stop pentru situații grave care
necesită intervenția de urgență a echipei
mobile)

Recomandări privind protejarea cetățenilor pe perioada gerului

Întrucât temperaturile se anunță pentru perioada următoare extrem de scăzute, medicii recomandă populației:

- să evite deplasările în spații deschise și expunerea la frig, să respecte regulile de igienă pentru evitarea îmbolnăvirilor și să consume alimente bogate în proteine, fructe și legume.
- Dacă se impune deplasarea afară, este recomandată folosirea mijloacelor de protecție adecvate – căciuli, mănuși etc. Trebuie evitată expunerea prelungită a mâinilor și picioarelor la temperaturi scăzute pentru a se feri de degerături (în acest caz, trebuie evitată automedicația și este recomandată consultarea unui medic).
- Persoanele vârstnice, în special cele cu afecțiuni cardiace și respiratorii, trebuie să evite deplasările și frecventarea locurilor aglomerate care creează premisele decompensării în condiții de temperaturi scăzute. De asemenea, trebuie evitat consumul băuturilor alcoolice.

Grijă sporită față de copii

O atenție specială trebuie acordată copiilor. Se impune evitarea situațiilor în care aceștia sunt lăsați să aștepte în interiorul autovehiculelor parcate, evitarea transporturilor pe distanțe lungi în vehicule fără posibilități de climatizare și neechipate corespunzător.

Cât privește locuințele și spațiile închise de locuit, acestea trebuie să fie încălzite corespunzător, evitând utilizarea instalațiilor improvizate, care pot duce la intoxicații cu monoxid de carbon.

Măsuri de urgență pentru protejarea persoanelor fără adăpost

Începând de miercuri 25 ianuarie 2012, Direcția Generală de Asistență Socială și Protecția Copilului Sector 6 a dispus o serie de măsuri de urgență menite să sprijine categoriile defavorizate ale populației:

- DGASPC sector 6 a organizat 7 echipe de intervenție rapidă formate din asistenți sociali care sprijină persoanele fără adăpost și monitorizează zonele cunoscute că sunt frecventate de oamenii străzii.
 - echipele au distribuit materiale informative cu privire la intervenția de urgență și adăpostirea oamenilor străzii, pe raza întregului sector.
 - în perioada 25 -30 ianuarie, echipele de intervenție au identificat și condus la adăposturi un număr de 60 de persoane care locuiau pe străzi.
- Pe perioada gerului, echipele de intervenție acționează în continuare, totodată cetățenii au la dispoziție numărul de telefon de urgență - **0731624849** - pentru a sesiza situația persoanelor fără adăpost.

Redacția:

Coordonator: Mihaela Dragoi; **Colectivul redactional:** Mihai Stoicescu, Cristina Sava; **Foto și tehnoredactare:** Robert Popescu;
Colaboratorii editiei: Daniela Dumitrescu,

Așteptăm sugestiile, opiniile dumneavoastră cu privire la serviciile Direcției Generale de Asistență Socială și Protecția Copilului Sector 6 sau referitoare la conținutul acestei publicații la :

Tel/fax: 021/5691045

e-mail: dgaspc6@yahoo.com
www.asistentasociala6.ro

ISSN 2247-935X
ISSN-L 2247 - 935X

Oamenii sunt grija noastră!